

南山梨 南部町・身延町・早川町の人とつながるフリーペーパー

HUMAN

HAYAKAWA TOWN

MINOBU TOWN

NANBU TOWN

ラグイムシム

TAKE FREE

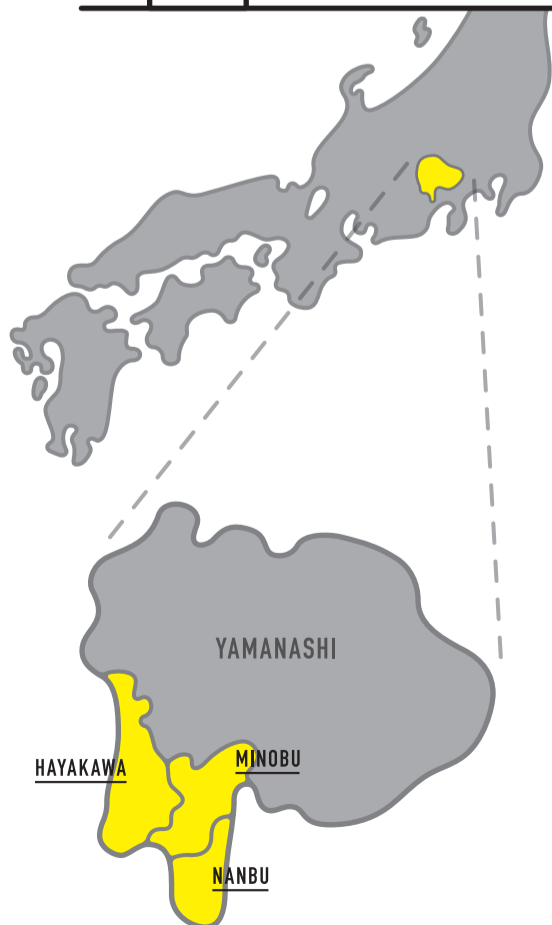
VOL.

04

2022 SUMMER



特集◎透け感を求めて



緑

がより濃くしげって、虫や鳥の声もいっそうにぎやかになる夏の南山梨は、一年の中でもとびきりパワーにあふれているように思います。キャン

プやラフティング、ハイキングや登山などアウトドアを楽しむのにもぴったりな季節がやってきました。はりきって泊まりがけで遊ぶのもよし、日帰りでふらっとお茶しに来るだけでもよし。ぜひ南山梨の空気の中で、それぞれの楽しみ方や心地よさを見つけて、浸ってみてください。

HUMANでは、地域の人と会って踏み込むからこそ見えてくる魅力や、暮らす人々の醸し出す雰囲気、地元の空気感といった、ちょっとマニアックでディープな情報をお届けします。このフリーペーパーがあなたと南山梨をつなぐ一つのきっかけになればうれしいです。ぜひ、いつでも帰れる、とっておきの居場所を南山梨の中に見いだしてみたいかがでしょうか？

特集

透け感を求めて

写真左 / 「てすきや逆手山房」店内で窓際にディスプレイされている和紙。左から柿渋、こんにゃく、漆で、それぞれ染色がほどこされています。



6 月の梅雨が明けると、もうすぐ暑い夏がやってきます。年々熱気が厳しくなっているように感じるのは、きっと私だけではないはず。強い日差しの中、シャツが体に張り付き、とめどなく汗が流れるけだるい日には、少しでも涼をとりたいたいですよね。

紙面では「まあまあどうぞ」なんて、冷たい麦茶やかき氷なんかをお出しす

ることはできませんが、せめて目から涼やかさを感じられたら、ということ。今回は「透け感」を求めて身延町、南部町、早川町の中を探索してご紹介します。

「透け感」と一言で言ってもそれぞれの素材や、透け具合、そのもの目的などいろいろ。このテーマをきっかけに、南山梨のモノとの新しい出会いをお楽しみください。

透け感を求めて

南部町

NANBU TOWN

◎竹芸作家 渡辺千明さん

左下の写真は、竹芸作家・渡辺千明さんの作品『連環』。フォルムやシルエット、色彩や質感など見れば見るほど引き込まれます。作品の展示は、ポストン美術館などアメリカやフランスといった海外のギャラリーがほとんど。日本ではカゴなどの道具として竹を加工する「竹細工」が身近ですが、海外では「アート」として竹芸への関心が集まっているのです。

制作は、竹を切り出したあと、油抜き作業を経て、材料の竹ひごを作るところから始まります。節の見せ方や竹ひごの幅や薄さ、長さなどを作品に合わせて一本一本作るのにはそれだけでも大変な匠の技。作品づくりになると、節のちよっとした膨らみや、竹ひごのささくれだった感じなど、わずかな差が全体のバランスに影響してしまうそう。とても繊細でその奥の深さに感服です。

作品はライトアップや置き方でまた雰囲気が変わります。9月には南部町のアルカディア文化館での個展が開催予定とのこと。ぜひディスプレイされた作品を生で見てみてください。

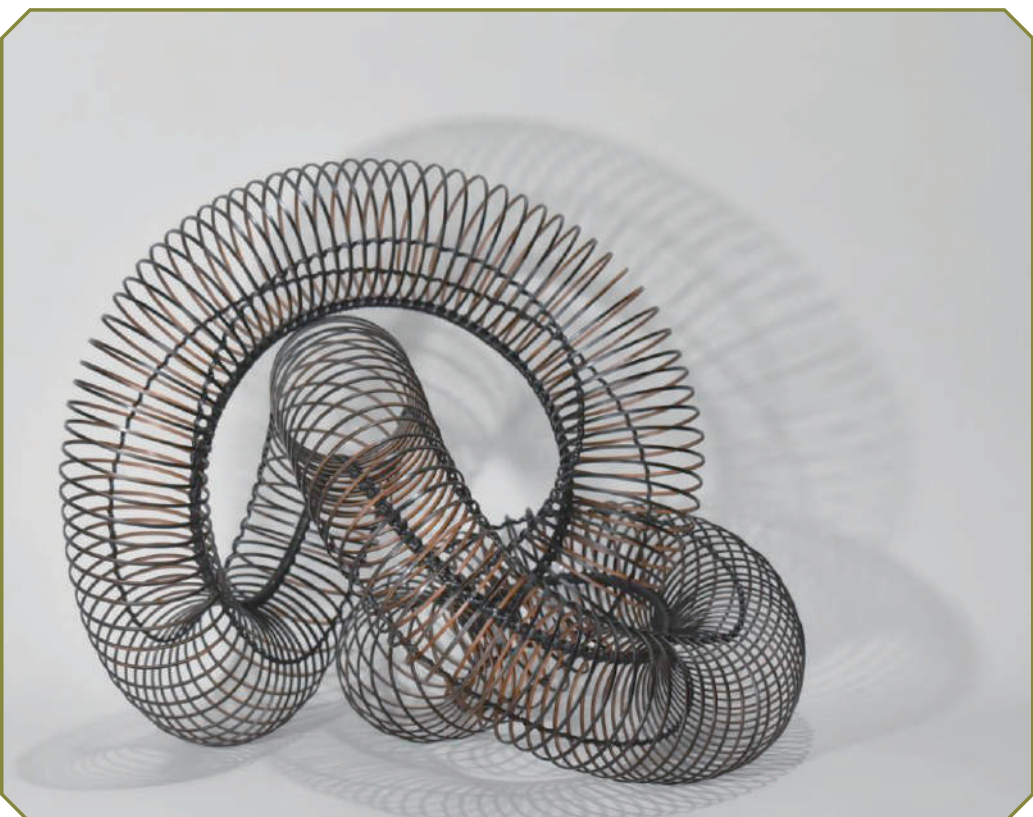


Chiaki Watanabe (渡辺千明)



ウェブサイト Instagram

写真右上 / 工房の中にて。渡辺千明さん。
写真右下 / 制作で使う道具。道具は使いやすいように自身で作ったり改良したりしているとのこと。
写真下 / 『連環』。輪っかが連なるようになっているのが特徴的です。



透け感を求めて

身延町

MINOBU TOWN

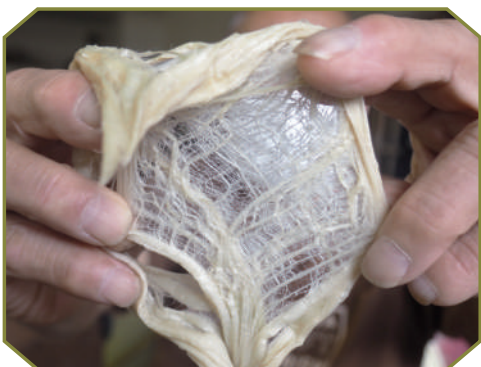
◎てすきや逆手山房 宮本重男さん

身延町で「てすきや逆手山房」をかまえる和紙職人の宮本重男さん。左の写真は、店内の窓際にディスプレイされている和紙



のタペストリーで、漉いた紙の上になすく広げた櫛(し)と和紙の原料になる植物をそのまま入れ込んで作っているのだそう。木漏れ日のように光を透かすのは和紙ならではの趣(おもしろ)にさりげなく取り入れてきた日本人の心はすごい。

宮本さんの和紙との出会いは、昔働いていた神保町の画材店。その温かみのあるホッとするような手触りや、てい



写真右 / Lagimusim のいろいろなバーニバッグ。
写真中 / 楢垣さんご夫妻。右が香菜さん、左が武史さん。
写真下 / 太陽の下で並べたカラフルなバーニバッグ。



Lagimusim (ラギムシム)



ウェブサイト Instagram



アパレル業界では質より利益で、海外工場で大量生産するところが多い中、このバッグは「メイド・イン・山梨」。自らミシンで作っていた時代を経て、数年前に早川町に移住してからは、山梨県のある工場と出会い、二人三脚のようにして相談を重ねながら、より質のよいいいねいなものづくりをできるようになったのだそう。

販売はウェブが主で、早川町内では南アルプスプラザやヘルシー美里で販売をしています。見かけたらぜひ手にとって見てみてください。

透け感を求めて

早川町

HAYAKAWA TOWN

◎Lagimusim (ラギムシム) 楢垣武史さん&香菜さん

写真は、楢垣武史さんと香菜さんご夫妻が展開するLagimusim (ラギムシム) のpani bag (バーニバッグ) シリーズ。カラーバリエーション豊富なこのバッグは、スケルトンで伸縮性のある生地が印象的。ハギレを活用して作られた巾着がセットになっていて、サブバッグとしてコンパクトに持ち歩くにもぴったりです。このシリーズの要はまさに生地で、ここから得るインスピレーションを大事に、商品を企画しているのだそう。



写真右上 / 櫛の繊維を大胆に入れ込んで作った和紙のタペストリー。窓際に置くと、透け感がきれいです。
写真左上 / 櫛を煮込んだもの。この繊維を細かくして和紙の原料にしています。
写真右下 / 宮本重男さん。

現代の暮らしは、ノートや本などつつとした丈夫な「洋紙」にあふれています。紙に書きつける道具ではなく、素材として見ると、風合いや透け感など和紙の味わい深さに気づきます。

てすきや逆手山房
住所 山梨県南巨摩郡身延町下山1578
(富士川クラフトパーク内)
電話 055616215600
アクセス 下部温泉早川ICより車で約5分

この人に聞きたい

常に考えて
いいタイミングでパツと動く
独立職人の仕事術。



写真右上/自身の職人の技術を活かして、遠藤さんが貸し出している家の内装を補修しているところ。
写真左上/遠藤さんの下山甚句の活動の記録。
写真左下/内装仕事の道具。

素 早い行動力で段取りを組む、目標を実現していく。パワフルな遠藤輝昭さん。今年80歳というのだから驚きです。今は「下山甚句保存会」や「下山歴史愛好会」などの活動で地元文化や歴史の掘り起こしをされていて、これまで甲府駅前のイベントで下山甚句を披露できるよう話をまとめた。独自に地元の歴史研究を進めたり、一人で共有したり、活動を引っ張ってこられました。その衰えを知らない行動力はどこからきているのでしょうか。

遠藤さんの生まれ育ちは「下山大工」という大工集団の発祥地、身延町下山。中学では「一人一技」が教訓で、子どもの頃から職人が身近にいたことから、おのずと自身も目指すように。高校卒業後は建築内装会社で働いたあと、軽量天井工事など

内装の独立職人として全国各地で活躍されてきました。

自営での仕事は、会社勤めと違って打ち合わせから見積、製図、作業など全て一人。さらに同業に負けられないようにと納期前完了を目指しているため、とにかく仕事のスピードを上げようと試行錯誤の繰り返しで、日々挑戦の心持ちだったと。頭脳労働もあれば肉体労働もある一連の仕事の中で、一つの移動で二つの仕事をすませたり、次を想定して段取りよく動いたりなど、細部まで行動の効率を意識していたと話します。

頭は常にフル回転、次の瞬間には思考を体の動きに反映させるといえる。このようにしてクセづいてきたのでしょうか。遠藤さんの行動力の秘訣を聞けたように思えます。自身の仕事の向き合い方も考えさせられたお話をしました。

LISTEN UP!



遠藤 輝昭さん

立ち上げから活動している下山甚句保存会は今年で20年目。コロナもあって、活動が昔より縮小しているけれど、これからは子どもたちや地域の若い人へ下山甚句を伝えていきたい。

集落ロマン紀行

だんだん茶畑が美しい銘茶の里
南部町 佐野集落

なんがらよう
さのしゅうらく



写真上/だんだん茶畑が広がる佐野集落。写真左下/「香味園」にて、久高さんたちのお茶製造の様子。写真右下/集落の入り口。「香味園」看板。

J R身延線内船場から約15km。天字湖の横を通り過ぎ、さらに北へ行くとところにあるのは、南部町・佐野集落。佐野川上流沿い、静岡県と隣接する山あいにあります。佐野はなんと「お茶の産地」。「香味園」を営むお茶を製造している久高さん「兄弟に同うと、佐野は上質な茶葉の栽培条件が天然でそろっている」と。山あいで日照時間が短く、昼夜の気温差が大きい気候や、水はけがよく高低差のある地形は、旨みとコクの深い肉厚な茶葉を育てるのに。佐野川から立ち上る霧は、茶葉が苦手な霜を防ぐとともに、紫外線を遮るカテンにも。紫外線は味に影響し、茶葉の甘み成分「テアニン」を苦み成分の「カテキン」へと変えます。ちなみに甘みの強さが特徴の高級茶「玉露」は、一般的に、茶畑に覆いをかけて紫外線を抑えて育てたものですが、佐野集落は自然のままに玉露が育つ環境とのこと。茶葉の質はさることながら、製造もすばい。香味

園さんのお茶は全国規模の品評会で最高賞を何度も受賞しています。実際に飲ませていただくともるで出汁のような旨みがぎゅつと凝縮した、甘みを感じるお茶。「とんでもなくいいお茶が人知れず山奥で生産されている」といった感覚になり、衝撃でした。

茶畑の広がる佐野は、釣り人やキャンパーたちの穴場的スポットとしての面も。山梨百名山の長者ヶ岳、天子ヶ岳が近く、トレッキングコース「東海自然歩道」の一部が通っていることもあり、登山客もよく訪れるのだとか。ちなみにそんなお客さんたちのために、ひっそりとカフェがオープン予定で開業準備中に遭遇しました。営業が始まる頃にはまた行きたいなと思ったのでした。

香味園
住所 山梨県南巨摩郡南部町上佐野286
電話 05566413385
アクセス 南部ICより車で約40分

HuMaN

ご神木にちなんだ
フルーティーで華やかな
早川町の杉の香りをお届け。



写真上/杉をもつ山本園子さんと蒸留装置。写真右/蒸留されたもの。水面の上の方にたまっているのが香りのエッセンスとなる部分。写真左/早川町の杉を使った香りの商品、「天然除菌剤」と「エッセンシャルオイル」。

山 梨県の天然記念物に指定され、樹齢1200年ともいわれる早川町の「湯島の大杉」。山王神社の境内に鎮座することご神木は、山の本木の中でひとときわ厳かな雰囲気を持ちます。町では今、このご神木の近くを中心に町内で採取した杉と、神社入り口に湧き出る「湯島のご神水」を使ってオリジナルのエッセンシャルオイルを蒸留しています。この生産に取り組みしている、香りのエキスパートで地域おこし協力隊の山本園子さんにお話を伺いました。

「これがこで蒸留している杉の香りなんですよ」と渡されたエッセンシャルオイル。その小瓶を鼻に近づけると、あんな不思議、いかにも木材といったどっしりした感じとは違って、ウッディながらも柑橘のようなフルーティーさと、みずみずしさが感じられます。秘訣はフレッシュな葉部分のみを使っているということ。幹から安定的に蒸留することが多い中、柔らかくて香りが揮発しやすい葉をあえて使うのは、この華やかな香りを出すため。ここにたどりつくまでには、かなりの試行錯誤があったのだとか。一回に蒸留できる量はわずかですが、さらに約2ヶ月の熟成期間も必要のため、即日大量生産はできないそう。本当に貴重です。

商品は、エッセンシャルオイルの他に消毒用のアルコールとして使えるアロマ除菌剤もあります。この取り組みは実はやまなし水源地ブランド「みずともり」プロジェクトシリーズの一つとして始まったもの。丹波山村のヒノキ、鳴沢村のシラバもそれぞれ独自の香りを研究して作られています。早川町は、湯島の大杉にちなんだ杉。商品は主にウェブサイトで購入できます。ぜひ、機会があればこの香りを味わってみてください。

「みずともり」商品ページ

cultivate the life
みのぶ自然の里
山梨県南巨摩郡身延町平項238-1
TEL:0556-42-3181 FAX:0556-42-3182
https://minobunosato.jp
mail:info@minobunosato.com

お友達登録頂いた皆さまにもれなくこの施設で使えるLINE割引クーポン(500円分)プレゼントします!
この機会にご登録ください!

たんけん!はっけん!
南極展 2022 7.16(土) ~9.5月
壮大な自然と人々の物語

山梨県立博物館 Yamanashi Prefectural Museum
TEL.055-261-2631 FAX.055-261-2632
〒406-0801 山梨県笛吹市御坂町成田1501-1 http://www.museum.pref.yamanashi.jp @kaiseum_ypm

企画展
■時間 9:00~17:00(入館は16:30まで)
■休館日 毎週火曜日(8月12日(金)は臨時閉館)
■観覧料 一般1,000(840)円、大学生500(420)円
常設企画展観覧券 一般1,260円 大学生590円
※高校生以下の方、県内在住の65歳以上の方、障害者の方(およそその介護をされる方は無料です。)
※()内は20名以上の団体、県内のホテルや旅館等に当日か前日に宿泊する方を対象とした割引料金です。
※無料、割引料金の対象となる方は、それぞれ証明できるものをご提示ください。
※購入日から1年間何度も観覧できる年間パスポートもございます。

気軽に楽しむ下部ホテルの湯船
日帰り入浴
下部ホテル自慢の2つの源泉を使用した12の湯船を楽しむことができる日帰り入浴プランです。
浴衣・バスタオルの貸出もおこなっております。
※館内への飲食の持ち込みはご遠慮ください。

Shimobe hot spring Bolognese
下部温泉 ボロネーゼ
肉の旨みあふれるボロネーゼソースに食べごたえのある極太生パスタ。
パスタは下部温泉水で茹で上げます。
お近くにお寄りの際は、お気軽にお越しくださいませ。
【営業時間】11:30~14:30
【定休日】火曜日
※祝日は営業/別日がお休みになる場合がございますので、お電話にてお問い合わせください。

山梨県下部温泉郷 下部ホテル
TEL.0556-36-0311
https://www.shimobe.co.jp/

地域密着の
オリジナル体験を
南山梨ツアーズとは
山梨県の南エリア(身延・南部・早川・富士川・川口郡・富士河川湖)を中心とした、地域密着の旅行会社としてしか繋がることのできないネットワークで、オリジナルの体験・ツアーを企画しています。

南山梨ツアーズ
South Yamanashi Tours
お問い合わせは https://mytours.jp/

PRESENT from HuMaN

HuMaNのLINE公式アカウントを友達追加して、簡単なアンケートに答えてくださった方に抽選でプレゼント!

ぜひみなさんのご応募をお待ちしています♪

1分で完了!

応募方法

- HuMaNのLINE公式アカウントを友だちに追加!
- トーク画面下部のメニューから「プレゼント応募」をタップ!
- 紙面に関する簡単なアンケートに答えて最後「送信」を押して、応募完了!

LINE



締め切りは
2022年8月20日

ご応募に関しての不明点はクシダ(080-2937-5090)までお気軽にご連絡ください。

右ページの「シェアしたい瞬間」にもダブルで応募された方は当選確率が上がります!



極カレーパン 2個入り【冷凍】

東京築地焼肉「欣求」の城野氏監修、味わい深いこだわりの逸品です。

南アルプスふるさと活性化財団
住所 山梨県南巨摩郡早川町保1236
電話 0556-45-2507



身延特産 乾燥ゆば 2袋

手作りゆばを乾燥させた商品です。味噌汁やサラダにご利用ください。

みのぶゆばの里
住所 山梨県南巨摩郡身延町相又425-1
電話 0556-62-6161



竹の子パイ 7個入り

南部町特産の竹の子入り。甘じょっぱい味で食感も楽しめます。

川崎屋菓子店
住所 山梨県南巨摩郡南部町福土1926
電話 0556-66-2446



提供: JAグループ山梨
ピーチジュース「ノももん」

山梨県産のおいしいももを使った果汁 100%のジュースです。甘さ控えめ、さらりとした口当たりです。15本入り。

LINE アンケートで当たる!



今年の営業期間はウェブサイトでまたは電話でご確認ください。

おんみつ堂
住所 山梨県南巨摩郡早川町奈良田363
電話 0556-18945
アクセス 下部温泉早川ICより車で約50分

DIYで仕上げられたレトロで和モダンな店内は、時を忘れるような不思議な雰囲気。毎年あまりの盛況に、今年は完全予約制とのこと。忍者の隠れ里との謂れもある奈良田は奥の方のエリアですが、「ここまで来てよかった」と思うこと間違いなし。行きたい方は、ぜひ早めの予約がおすすめです。

7月末から8月頃に期間限定で出沒する天然水のお店「おんみつ堂」。たっぷりとお水のかかったふわふわな水は、最後の一口まで飽きない至福の味です。蜜は、早川町内で採取したメープルシロップや地元ハチミツ、グミの実といった貴重な山の素材や、フルーツを使った手作りの発酵シロップ。中にはそうとうお目にかかれないうまい味も味わえます。



期間限定のカフェ
山の恵みを凝縮した
ぜいたく蜜の天然水

なにげに「!」

地元民から見た景色

短歌

ゆくりなく、友に招かれし 庭巡り
緑葉豊けく、樹木芽をわたる
青柳美津江

声渡る 僧の読経の 流る中
鳥の鳴き声 庭より聞こゆ
伊藤菊美

あの夜の 螢火ひびく 亡女の部屋
童女のことき 笑顔忘るまじ
遠藤宮子

螢火の ひびく消えたる 遙かなり
磯野幸子

蛭のごと 咲く菩提寺の ひつじ草
渡辺美雪

門前に 掲ぐ説法 寺の初夏 渡辺ちる

刈り取りの 作業阻みし 走り梅雨 青山久美子

薔薇アーチ 抜けて富士川 目の前に 菅沢あい子

梅雨兆す 村のはづれの 売り物件 菅沢記代子

明け易し 涙みごまる 渡船跡 渡辺修孝

雨の輪に 鯉重なりて 花首蒲 渡辺ちる

発電所 谷の若葉に 埋もれさう 諏訪恭市

信濃路に 入れば目立ちし 麦の秋 早川俊英

いつになく 想ひ多き日 鉄線花 早川和子

夜蛙の 聞き慣れぬ声 風呂に聞く 坂保紀恵

また一病 殻を破れぬ 蛸牛 菅澤一醒

花は葉に 戦禍のなれば 知らぬ術 武田和代

遣されて 九十歳の 子どもの日 望月喜好

南アルプス市を体験しよう!

農鳥岳 間ノ岳 北岳

山岳シーズン到来!
日本第2位の高峰北岳を始め、第3位の間ノ岳、農鳥岳など3,000m級の山々が連なり、全国各地から多くの登山ファンが訪れます。

さくらんぼ 5~6月
もも 7~8月
青陽 7~8月
ぶどう 8~10月

【オンラインショップにて】
貴陽・シャインマスカットの予約注文 受付中!

一般社団法人 南アルプス市観光協会
〒400-0221 山梨県南アルプス市在家塚595-1
TEL 055-284-4204

瞬間 シェアしたい瞬間

Photo Gallery

早川町、身延町、南部町で撮った、思わず「シェアしたい!」と思うとおきの写真を募集しています。応募は3ステップ!

- HuMaN公式LINEで友達登録
- トーク画面から画像を送る
- タイトルと一言説明、氏名、ハンドルネーム、住所、性別をお送りください!応募してくださった方は左ページのプレゼント抽選の対象になります!

「美しい瞬間」
ふうさわさん(山梨県・女性)
▼雨の中、東屋で焼と食べた豆乳ソフトクリーム美味しかったです。

「新緑の天空集落」
D80さん(神奈川県・男性)
▼様々な色合い織りなす5月の茂倉集落。

「あけぼの大豆の夜明け」
西嶋へーさん(山梨県・男性)
▼朝早くに本場、曙地区のあけぼの大豆の畑で撮影しました!

「茂倉うりがひよっこりはん」
あささん(山梨県・女性)
▼昨夏、早川町地元の野菜「茂倉うり」収穫の様子。

「流行りのテントサウナでととう」
ヤスさん(山梨県・男性)
▼南部町のランバージャックキャンプ場で身延のサウナリンクからテントサウナをレンタルしてキャンプ&テントサウナを堪能しました!

「仏前結婚式 久遠」
カネさん(山梨県・男性)
▼身延山久遠寺で行われた仏前結婚式の様子。本堂の中での神聖な式はとてい光景でした。

SHOJYUZAN NAISENJI

映 画「あさひなぐ」のロケ地に

もなった内船寺は、緑豊かな山腹にたたずむ日蓮宗のお寺。300段の菩提橋を上った先には、しだれ桜の太木があり、満開の頃は圧巻。季節の移ろいとともにツツジやアジサイ、ヤマユリなどの花も境内を彩ります。また、本堂入り口上にある彫刻は一見の価値あり。江戸時代の宮大工・小沢半兵衛氏の貴重な作品です。

境内でお参りし散策すると、すーっと心が澄み渡り、不思議と心安まるのを感じるでしょう。何でもない日にもふらっと訪れたくなる内船寺。ぜひお寺の空気に癒やされにきてみてください。

正住山 内船寺
住所 山梨県南巨摩郡南部町内船3599
電話 0556-1641219
アクセス 南部ICより車で約10分

「甲斐百八霊場」の内船寺の山門としだれ桜の木。

お菓子と食の 桔梗信玄餅工場 テマパーク

工場見学 所要時間約20分
ご案内時間 / 10:00~15:00 ●料金: 無料
☎0553-47-3700(代) 年中無休
桔梗屋本社工場 〒405-0077 山梨県笛吹市一宮町坪井1928
http://www.kikyoyou.com.jp/

◆工場見学 無料
◆お菓子の詰め放題
◆アウトレットショップ 2200
◆お菓子の美術館 8本券
◆和・洋レストラン 選べる4店
◆テーマパークカフェ

花と幸せのテーマビレッジ ハイジの村

アルプスの少女ハイジの世界
スイスの街並みと季節の花々
大自然のロケーションが広がります

5/21~6/19 世界のバウ博2022

7月から ラベンダー祭り
8月上旬から ひまわり祭り
9月から ハロウィンと収穫祭

花と幸せのテーマビレッジ
ハイジの村
tel.0551-25-4700
http://www.haiji-no-mura.com

森の中の水族館。

富士山の湧水、名水で知られる忍野村にある、全国有数の淡水魚水族館

淡水にすむ珍しいクラゲ
マミズクラゲ連続展示記録日本一
~記録更新中~

森の中の水族館。
山梨県立富士湧水の里水族館
〒401-0511 山梨県南巨摩郡忍野村忍野 3038-1
TEL 0555-20-5135 FAX 0555-20-5140
http://www.morinonakano-suisokukan.com/

南山梨 NEWS

南部町



あなたが好きなのは何色ですか

南部町には「うつぶな公園」という公園があります。地元ではあじさい公園とも呼ばれていて、90種約3万株の赤や紫色などのあじさいがあたり一面に咲き、山梨県の花の名所にも選ばれています。町の花にもなっているあじさいは、6月中旬から7月上旬が見頃で、それに合わせて例年あじさい祭りを開催しています。祭りは今年も中止となりましたが、公園は解放していますので、感染対策のうえ、好きな色のあじさいを探しに是非足を運んでください。



うつぶな公園

住所 山梨県南巨摩郡南部町内船3710-4
問い合わせ 南部町役場 産業振興課
電話番号 0556-64-8075

身延町



道の駅しもべリニューアルOPEN!

「道の駅しもべ」は、車で直接サイトに乗り入れができるキャンプ施設やシャワー室、バーベキュー施設、味噌づくり体験、授乳室、バイク専用の駐車スペース、フリーWi-Fi、自然の中でストレスなく仕事ができるテレワークスペース等を併設した特色ある道の駅です。



道の駅しもべ

電話番号 0556-20-4141
住所 山梨県南巨摩郡身延町古閑4321
営業日 9:00~17:00、水曜定休

早川町



きらきら輝く、早川町の夏。

青葉や花しょうぶ、早川の水面、蛍に星空…夏の早川町は、輝きにあふれています。6月下旬、野鳥公園では蛍が川面に…そして見上げれば、満天の星が。山懐に抱かれた早川町の夜空は光害が少なく、人間の視力の限界といわれる6等星まで見ることができます。山のシルエットから次々と現れる豪華な夏の星々と、山々に流れる天の川。七夕の頃には、雨雲ではなく星雲が夜空に浮かびます。あなたの輝く瞳が早川町で見られますように。



(撮影:早川星見人の会 望月千賀子さん)

ヘルシー美里(星空・ほたる鑑賞)
電話番号 0556-48-2621
早川町役場 振興課
電話番号 0556-45-2516

STREET SNAP!



齋藤博恵
Saitou Hiroe
62歳



鏡面のように輝く棚田の中で、お姉さんをキャッチ。今夏の本命カラー、ピッドなブライトオレンジをさらりと取り入れた、こなれ感あふれるアグリスタイルがまぶしい! バスケットのブルーとリンクしたグローブと定番ブルーの差し色も◎!

HuMaN編集部

HuMaN

〒400-0827 山梨県甲府市蓬沢1-5-8
(株式会社 山梨毎日広告社内)

TEL. 080-2937-5090(クシダ)

E-mail: info@sanchomedia-human.com

https://sanchomedia-human.com

WEB



Twitter



ヒューマン
からの
おねがい

- フリーペーパーへのご意見、ご感想があればぜひお寄せください。
- 取材のネタやの提供や、取材に来て欲しいなど大歓迎!
- 定期購読をご希望の方はお気軽にご連絡ください!

THE NEXT ISSUE

次号は2022年秋発行予定です



編集後記

HuMaNを読んでいただきどうもありがとうございます。2015年に早川町に移住した、編集長のクシダユリです。

上の「STREET SNAP」ですが、南山梨に住むようになって、山や川、農業などに関わる人の機能的なファッションが私には新鮮で、カッコいいなあとと思うことが何度もありました。いつかそこを何か掘りたいなと思ってこのコーナーを作ったんですが、なかなか、写真を撮らせてくださいと言うのは勇気がいることで…。写真自体を嫌がられたり、怪しまれたりして断られるんじゃないかと、毎回ドキドキしています。

今回はちょっと冒険をして、勝手のわからない身延町のある集落をうろうろしていましたが、意を決して話しかけたところ快諾していただき、さらに地域のいろんな話も教えていただき…もう感謝・感激・感無量でした…!取材や写真、広告など、協力して下さる方々には、毎度本当に感謝してもしきれず、心の中で号泣しております。いつも本当にありがとうございます。

山梨を食べよう!

JAグループ山梨農産物直売所は県内各地にあります。それぞれの地域の特色をいかした個性的な直売所が皆さんをお待ちしています!

直売所一覧はQRコードをチェック



JAグループ山梨

お問い合わせ

山梨県農畜産物販売強化対策協議会

TEL.055-222-6733

http://yamanashi-fruits-kingdom.jp/