

南山梨 身延町・南部町・早川町の人とつながるフリーペーパー

HUMAN

HAYAKAWA
TOWN

MINOBU
TOWN

NANBU
TOWN

ヒューマン

TAKE FREE

VOL.

05

2022
AUTUMN



特集◎テイクアウトしよう

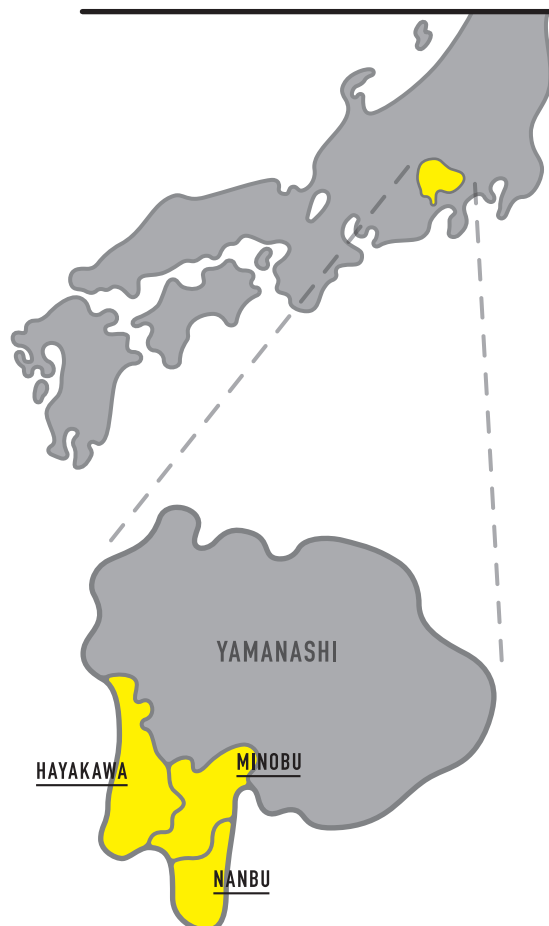
だ

んだんと山の景色が色づいてきて、秋が深まっていくのが感じられる南山梨。夏の暑さが和らぎ、もみじ狩りや温泉なんかにも出かけたくなる季節ですよ。今回は、南

山梨の飲食店メニューの特集をしています。秋の行楽で、早川町、身延町、南部町に来られたら、ぜひ立ち寄ってみてください。

また、南山梨は、思いつきのようにふらっと来るのもおススメ。ここには、この空気の中だからこそ感じられる心地よさがあります。ぜひここで感じる感覚に、只々浸ってみてください。普段背負っているものが一瞬軽くなり、素の自分のままで、大きく呼吸ができるんじゃないかなと思います。

HUMANでは、地域の人と会って踏み込むからこそ見えてくる魅力や、喜らす人々の醸し出す雰囲気、地元の空気感といった、ちょっとマニアックでディープな情報をお届けします。このフリーペーパーがあなたと南山梨をつなぐ一つのきっかけになればうれしいです。ぜひ、いつでも帰れる、とっておきの居場所を南山梨の中に見いだしてみたいかがでしょうか？



特集

テイクアウト しよう



写真左／早川町「匣 (hako studio)」の店内と自家製マフィン。

テイクアウトしよう

身延町 MINOBU TOWN

◎「身延薬膳ぎょうざ」

10個600円(税込)

うまいもん家

国道52号線沿いにある、黄色い看板が目印の「うまいもん家」。自家菜園のとれたて野菜を使ったさまざまなメニューや、馬モツ、馬刺しなどが人気の定食屋さんです。
「身延薬膳ぎょうざ」は、中の肉あんに身延町産の「行者にんにく」が使われています。行者にんにくとは、にんにくのような香りのある山菜で、修験道の修行をする人が栄養補給のために昔からよく食べていたと言われています。他にも複数のスパイスが入っていますが、ジュシーでついつい何個も食べてしまうほどおいしさ。特に夏の疲れが残っている人はぜひ食べてください。

◎「ゆばまん」

1個248円(税込)

ゆば工房五大

身延町特産の一つであるゆば。「ゆば工房五大」は、身延の天然水と国産大豆を使って、生ゆばを製造しています。
「ゆばまん」は、お肉の代わりに、生ゆばをたっぷり使い、しいたけと竹の子と一緒に、中華風の味付けをした自家製あんが入っています。皮も手作りです。工房では、刺身用のゆばはもちろん、スモークやオーリーブオイル漬など、さまざまなゆば商品も購入できます。特に「五大の角ゆば」は、もちりした食感の五大オリジナルゆばです。

ゆば工房五大

住所山梨県南巨摩郡身延町帯金3705-1
営業月～土 9:00～18:00、日 9:00～12:00
電話0556-62-3535
アクセス下部温泉早川ICより車で約7分



写真上／うまいもん家の身延薬膳ぎょうざ。写真下／ゆば工房五大のゆばまん。



テイクアウトしよう

早川町 HAYAKAWA TOWN

◎「早川舎のおやきまん」

1個200円(税込)

早川舎

「早川舎」は、町のランドマーク的なお店「南アルプスプラザ」の中にあるレストランです。
「早川舎のおやきまん」は、天然酵母で作った自家製の皮に、手作りの惣菜を包んだおやきです。具は地元食材をたくさん使った「梅味噌ほろ」や「きんぴらごぼう」などがあり、常時5〜6種類用意されています。小麦の甘さを感じるもちり食感の皮は、中の具材をより引き立てます。ぜひ食べてほしい町のローカルフードです。また、こだわりの「極カレーパン」(80円・税込)や、幻のフルーツ・ボボの「生ボボレモンシェイク」(500円・税込)もおすすです。

◎「自家製マフィン」

1個450円(税込)

匣 (hako studio)

静かな集落の中にある隠れ家的な小さなカフェ「匣 (hako studio)」。唯一のフードメニューである「自家製マフィン」は毎日6種類、数量限定で提供されています。フィリングやトッピングは、毎回同じとは限らず、行きたびに新しい味を見つけれられるのも楽しいポイント。ぜひこだわりのドリンクと一緒にどうぞ。
また、洗練されたおしゃれな店内は、自然豊かな景色と相まって、心からホッとできる空間となっています。せわしない日常からちょっと離れて、自身と向き合いたい人にもぴったり。要事前予約で、お香作りやアートセラピーの体験もできます。

テイクアウトしよう

南部町 NANBU TOWN

◎「富沢バーガー」

1個800円(税込)

道の駅とみざわ

南部町の特産品である、竹の子の巨大メニューが目印の「道の駅とみざわ」。中の食堂では、30種類以上のフードメニューがあり、竹の子が主役のメニューも豊富です。
中でも「富沢バーガー」は、インパクト大。具には、甘辛く味付けした竹の子、手作りのきんぴらに、ジューシーなパテ、そしてフレッシュ野菜がはさまれています。さらにパンズはパン屋さんから特別に仕入れたものを使用。大きな口で豪快に食べると、それぞれの具の絶妙なハーモニーを味わえて、満足すること間違いなしです。また竹の子の食感がアクセントの「金のスクスクたけのこメンチカツ」(250円・税込)も、おすすです。

写真右／道の駅とみざわの富沢バーガー。

写真左／土日祝限定で道の駅なんぶ敷地内で販売される、天子夫婦庵のヤマメの炭火の塩焼き。

道の駅とみざわ

住所山梨県南巨摩郡南部町福土28507-1
営業土日祝 8:00～18:00、月～金 8:30～18:00
(食堂～15:00終了)
電話0556-66-2260
アクセス富沢ICより車で約2分

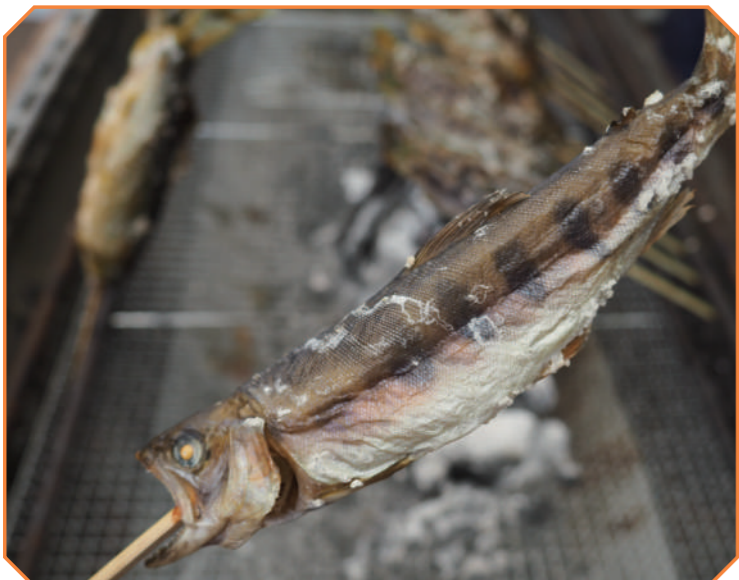


秋

というところ、スポーツの秋、芸術の秋といろんな楽しみがありますが、今回は、食欲の秋をサポートすべく、身延町、南部町、早川町のこころでしか食べられないおすすめフードを紹介いたします。

写真は、わかりやすいようお皿に乗せて撮っているものもありますが、商品は、店内で食べられるだけでなく、すべてテイク

アウトができます。公園や道の駅などのちょっとしたベンチや東屋を見つけて、秋空の下で食べるのも、気持ちがいいですよ。紅葉を眺めながら。澄みきった南山梨の空気とともに、この地域の味覚をぜひ楽しんでください。



◎「ヤマメ(炭火の塩焼き)」
一本450円(税込)
天子夫婦庵

土・日・祝日になると、「道の駅なんぶ」の敷地内では、キッチンカーが並びます。その中で毎週出店しているのが、「天子夫婦庵」。
「天子夫婦庵」は、佐野川上流の山奥で、ヤマメを養殖しています。毎週末には、自然豊かな清流で育んだヤマメを、店頭で塩焼きにして販売しています。
じっくりと炭火で炙ったヤマメは、頭から尻尾まで食べられるほどやわらかく、ふっくらした身は、旨味が詰まっています。ぜひ見つけたら食べてみてください！



匣 (hako studio)

住所山梨県南巨摩郡早川町薬袋274
営業月～木 10:00～16:00
(土日祝 予約制、4名様より予約可)
電話090-2195-9343
アクセス下部温泉早川ICより車で約35分

この人に聞きたい

自由に形を変える水のごとく、
新しい環境を受け入れる
柔軟でしなやかな生き方。



写真右上/望月美佐江さんのお家で話を聞いた時の様子。
写真左上/ゴウヤ畑の前にて美佐江さんと主人の信保さん。
写真左下/美佐江さんたちが暮らす集落の入り口の風景。ここで多く栽培されているヤマブドウを象徴しているような紫色の橋が特徴。

早

川町の中でも、ひときわ静かな集落で生まれ育ったご主人と一緒に、その地で暮らす。望月美佐江さん。妹さんが早川町に嫁いだのをきっかけに、ご主人と出会い、結婚につながったこと。その後、川崎(神奈川県)に拠点を置きながら、義父の介護のために何年もの間、早川町へ行き来する生活が続く。そして、ご主人の早期退職がきっかけで、2人で早川町に来て、暮らしようになりまし。

畑仕事をテキパキとこなす美佐江さんは、実は東京都心の生まれ育ちで、結婚前は土いじりの経験もなかったそう。コロナが広がる前までは、集落作業のボランティアの受け入れもしていたので、私から見ると、町民としても農家さんとしても、とても頼りになるご夫妻。もともと畑作業は得意なのかと思えるほどだったので、意外です。移り住んだ当時の早川町では、女性

LISTEN UP!



望月美佐江さん

最初、先入観もなく早川町に来ただけで、空気はいいし、食べ物もいいし、けっこうよかった。不便なことがあっても、さらっと流せる性格だったからよかったのかも。

PR

HuMaN

南部町「五番地」の魅力に惹きつけられた大学生たちの本気の挑戦。

南部町のカフェ Cafe GOBANCHI × 山梨学院大学 大学生 新メニュー「アフタヌーンティー」の開発に迫る

南部町のカフェ「Cafe GOBANCHI」(以後、五番地)では、山梨学院大学・伊東ゼミの学生たちがこのカフェの魅力に惹きつけられ、ゼミのプロジェクトとして関わり、カフェの新メニュー「アフタヌーンティー」の開発に取り組んでいます。今回、五番地オーナーの鈴木さんと、プロジェクト責任者で副ゼミ長の立川さんに、商品開発の経緯などを伺いました。(聞き手・文/クシダユリ)

取材日 / 2022年9月1日



公式Instagram

こ

プロジェクトはどんな経緯で始まったのでしょうか? 鈴木 立川さんは五番地でアルバイトとして働いてくれていたんですが、話をしながら、彼女のゼミでは経営の勉強をしているので、「ゼミとして、実践的なビジネスの取り組みを、何か一緒にできないでしょうか?」との相談を受けて、じゃあ、カフェの集客と一緒に考えてもらおうと始まったんです。

立川さんはどうしてそのような相談をしようと思ったのですか? 立川 2021年秋に、五番地でマルシェを開催したとき、すごく感動したんです。みんなが笑顔で、出店者同士も仲が良く、和気あいあいとした感じ。その雰囲気が、心から素敵だなと思ってる。そんな折りに、スタッフの店長に「カフェを盛り上げてくれないか?」と、軽い調子ながらも話を振ってもらったことや、ちょうどそのとき副ゼミ長として来年度のゼミで取り組める大きなことはいかなと考えていた時期だったことが重なり、鈴木さんへ、お話をしたんです。

なるほど、そこから五番地と伊東ゼミのみながつながったんですね。他のゼミ生の方の反応はどうだったのでしょうか? 立川 まずは様子見に、2022年春のマルシェにゼミ生たちに来てもらったら、「すごく素敵な場所だね」と一気に入んなの気持ちが高まり、「頑張ろうか」と意思が固まりました。その後は、プライベートでも五番地の話が多く、いつもアイデアを出し合ったりして、プロジェクトにすごく入れ込んでいます。(笑)

そのマルシェのあとは、企画提案を重ねたのですが、どんな案が出たのでしょうか? 立川 ゼミ生みんな自信があったんですけど、ダメだったもので、「竹カフェ」があります。南部町は竹の産地なので、内装を竹で装飾すれば、認知度向上につながると思ったんです。でも、考えの根本が違いました...

「山から猟犬に追われてきたイノシシが、ウチの周りをぐるぐる走り回っていたときは、衝撃だったけど、虫とか、犬とか、静かすぎるほどの環境とか、明るい月夜とか、見るものすべてが新しく、イヤだというよりも、こんなことってあるのねって思っていて、楽しかった。受け入れたいことがあっても、私は軽く流せたからよかったのかもね」と笑いながら美佐江さんは答えます。まるで、水がさまざまな形に変化するように、美佐江さんの心は柔軟なよう。町の暮らしに上手に溶けこみ楽しむ姿は、しなやかで素敵だなと思いました。

そ

それはなぜでしょう? 鈴木 そうですね、需要がどれだけあるかなどのリサーチがなくて。ビジネスでは裏付けが大事だよという話をしました。アイデアはたくさん考えてくれてうれしかったんですが、「ゼミ生が考える良いもの」が先行して、「五番地で大事にしているもの」への質問はなかったんですよ。

はい、そこでやっと、五番地の方にヒアリングをして、フードとドリンクにゆずれない想いがあると気がついたんです。そして、食を軸に考えたときに、こだわりのスイーツをたくさん楽しめる「アフタヌーンティー」のメニュー開発案が出てきました。

「アフタヌーンティー」の企画は、事業家と学生の本気のやりとりの末に、やっと辿り着いたものだったんですね。立川 はい、需要などをリサーチした上でアンケート調査もして約1400人分の回答を得ました。すると、おいしさを求める声だけでなく、意外にもリラックスできる場所を楽しみたいという声も多かったです。まさに五番地は自然に囲まれてゆったりだなと!

回答の声を元に、レンジャーお血、盛り付けなど細部にわたっても、アイデアを出し合って、すりあわせをされたそうです。提供目録ですが、どんな気持ちですか? 立川 やつとゴールが見えてきてすごくうれしいです。今準備が佳境で、やりきってやるぞという気持ちです!

鈴木 「アフタヌーンティー」は、東京のホテルでの提供が多いイメージですが、南部町の田舎で楽しめる話題になるかなと思います。これをきっかけにお客様が増えて、また人の交流の輪が広がってほしいです。

お話を伺ったのは



オーナー 鈴木太郎さん

2018年に宿泊施設の「五番地」を開業。当初「宿泊型コワーキングスペース」として展開していたのを、コロナなどの影響を受けて現在は「1日1組限定の1棟貸し宿」にモデルチェンジし、「Cafe GOBANCHI」も併設。カフェがプロジェクトの舞台になっています。



山梨学院大学4年 立川琴渚さん

山梨学院大学の伊東洋見ゼミの副ゼミ長で五番地プロジェクトの責任者。たまたま求人で見つけ、田舎に魅力的な施設があることに驚き惹かれて、五番地のアルバイトに応募。2021年夏頃から働き始め、ゼミ生と五番地の橋渡しにもなりました。

写真右/「アフタヌーンティー」試作。写真左/鈴木さん(右奥)、立川さん(左奥)への取材中の様子。



Cafe GOBANCHI (カフェ ゴバンチ) 住所 山梨県南巨摩郡 南部町権根763-1 電話 0556-64-8087 Z2セズ 富沢ICより車で約7分

集落ロマン紀行

富士川舟運で栄えたかつての宿場町 身延町 八日市場



写真上/大聖寺の本堂と境内の様子。写真右下/集落内にあるお惣菜のお店「キッチンワカオ」と店主さん。写真左/集落内のメイン通り。

「八日市場」の名称の由来は、「八」のつく日に、市場が開かれていたこと。市場は、明治の初め頃まで続き、その後途絶えていきましたが、昭和50年代に、地域の同志会によって約百年ぶりに復活。大聖寺の不動尊祭の日に合わせて、寺前の駐車場、農産物や衣類、木工品などが市に並びました。市場は再び幕を開けてしまいましたが、大聖寺のお祭りは現在も続いています。

大聖寺の前の道は、なんとなく散策を誘われる趣が。道途中にあるすぐとなりの八幡神社は、大聖寺と同じく「下山大工」が建てた社で、ひっそりとした佇まいながらも、見ごたえがあります。

大聖寺は、1105年に、武田信玄の先祖で、甲斐源氏の始祖と言われる新羅三郎義光が開いたと言われている由緒あるお寺。ここに祀られている不動明王像は国指定の文化財となっていて、弘法大師空海の作と

集落の中は、車通りが少なく、畑が多いのどかな雰囲気。数十年前までは、このあたりでは珍しい、テラウエアや桃といったフルーツも栽培されていたそう。また、大聖寺の駐車場前には、今年オープンした「キッチンワカオ」があります。自家農園の野菜を使った手作り惣菜を販売しているの、散策の際、立ち寄るのもおすすめです。

大聖寺 住所 山梨県南巨摩郡身延町八日市場539 電話 05561422815 Z2セズ 中富ICより車で約3分

山梨を食べよう! JAグループ山梨農産物直売所は県内各地にあります。それぞれの地域の特徴をいかした個性的な直売所が皆さんをお待ちしています! 直売所一覧はQRコードをチェック

PRESENT from HuMaN

HuMaNのLINE公式アカウントを友達追加して、簡単なアンケートに答えてくださった方に抽選でプレゼント!

ぜひみなさんのご応募をお待ちしています♪

1分で完了!

応募方法

- HuMaNのLINE公式アカウントを友だちに追加!
- トーク画面下部のメニューから「プレゼント応募」をタップ!
- 紙面に関する簡単なアンケートに答えて最後「送信」を押して、応募完了!

LINE



締め切りは
2022年11月27日

ご応募に関してのご不明点はお気軽にご連絡ください。
(クシダ:080-2937-5090)

右ページの「シェアしたい瞬間」にもダブルで応募された方は当選確率が上がります!



1 早川町

ヘア入浴券

七不思議の湯
奈良田温泉 白根館

白根館の温泉は、秘境・奈良田にある、100%源泉かけ流しの温泉です。2016年温泉総選挙では「うる肌部門第3位」に選ばれました。



2 身延町

ヘア入浴券

気軽に楽しむ下部温泉の湯船
下部ホテル 日帰り入浴

下部温泉郷にある下部ホテルでは、2つの源泉を使用した12の湯船を楽しむことができます。浴衣・バスオールの貸出(有料)もあります。



3 南部町

ヘア入浴券

2019年リニューアル
森のなかの温泉 なんふの湯

なんふの湯では、露天風呂をはじめとした寝湯、気泡湯、ジャグジー風呂のほか、地元産のヒノキを使ったサウナなど、種類豊富な天然温泉が楽しめます。



4 山梨

提供:JAグループ山梨
「甲州牛カレー」 200g×4箱

山梨県産・銘柄黒毛和牛「甲州牛」が入ったレトルトパウチカレーです。甲州味噌と山梨県産野菜を使った、コクのある豊かな風味を味わえます。

LINE
アンケートで
当たる♪

NPO法人 いるはの里
住所 山梨県南巨摩郡 身延町運沢1946
電話 080-5056-7978

またすぐ近くにも、何機もの飛行機が置かれている場所がありますが、これも英さんのコレクション。なかなか不思議な珍スポットです。

「ここは、昔「清柳荘」という宿でしたが、今は廃業して、英山水さんが所有し、自身が設立したNPOの事務所としています。同時に、趣味の場所として、パークにもして、連絡をすればいつでも来てよいこと。建物内にはカラオケ設備もあり、プロの演歌手を呼んでショーを開催することもあるそう。

昔自衛隊で使われていた本物の飛行機がパーンと置かれ、二宮金次郎像や潜水艦などがあるほか、白馬やシカもいるここは、まるでテーマパークのような別世界。あつげにとられてみると、どこからともなくヤギたちが現れ、興味深げに周囲を囲んでくるので、興味深いです。



なにげに「!」
飛行機にヤギ!
なぜここにこんなものが?!

地元民から見た景色

短歌

卓上の 真紅の薔薇に よみがえる
遠き日七夫が 我がにくれしバラ
(飛騨短歌会 南部町 諏訪照子)

地球では 戦争コロナ 山火災
地震水害 留まることなし
(環路短歌会 南部町 萩原賢悟)

猛暑で益々 エスカレートす
(環路短歌会 南部町 簀持伊都江)

俳句

山ありて 月冴えてぬ 十三夜
(山女俳句会 身延町 磯野静子)

緑陰に 杖をたよりて 題いけり
(山女俳句会 身延町 赤池千恵子)

どんぼうの 群れとふ棚田 落水水
(山女俳句会 身延町 籠島典江)

ほととぎす 木椅子にのの 風通ふ
(十六夜俳句会 南部町 佐野玲子)

由比宿の 磯の香梅雨の 蝶舞ひて
(十六夜俳句会 南部町 佐野妙子)

田草とり 終へし農夫の 腰手拭
(十六夜俳句会 南部町 渡辺公子)

礼服の 既に汗ばむ 身拵へ
(十六夜俳句会 南部町 遠藤照美)

登り来て 汗退く心地 沢の風
(十六夜俳句会 南部町 近藤登美)

野良ををへ 滴る汗に 風抜ける
(十六夜俳句会 南部町 笠井はま江)

読み返す 戦地の句集 夜の秋
(早川町二十日会 早川町 長谷川綾子)

夕風に 淡く匂ふや 醉芙蓉
(富沢俳句会 南部町 依田茂子)

名水を 口にくくみて 秋めく日
(富沢俳句会 南部町 仲亀初枝)

シェアしたい瞬間

Photo Gallery

早川町、身延町、南部町で撮った、思わず「シェアしたい!」と思うとっておきの写真を募集しています。応募してくださった方は左ページのプレゼント抽選の対象になります♪

応募はこちらのQRコードから!

公式LINEのトーク画面からも応募できます。



「待ってました夏休み! 大自然!」
レイレイさん(神奈川県・男性)
▼みのぶ自然の里で大自然を満喫! 子供たちは虫や蝶に大喜びでした!



「童謡がうらやま!」
ちやーちゃんさん(山梨県・女性)
▼身延町の霧からの帰り道に、童謡が刻まれた岩がたくたくと響きあってくれました。



「中部横断自動車道 夏の思い出、富士川大橋と南部町の山々」
D80さん(神奈川県・男性)
▼神奈川に居る途中に見た富士川大橋と南部町の山々、名残惜しさ感じる帰り道。



「ジャンプ!」
ちやーちゃんさん(山梨県・女性)
▼クラフトパークの朝はまだ人も少なく、景色も最高で子供も飛びのびるの姿が気持ちよかったです!



「早く大きくなれないかな~」
D80さん(神奈川県・男性)
▶早川エコファームで行われた、はやかわ大豆の種まきの様子。

ENJYUZAN MYOJYOJI

青

浄寺は、元は妙楽寺という真言宗寺院でした。日蓮聖人が身延を目指す道中、ここに一泊した際、当時の住職が日蓮聖人の教えに感服して改宗し、寺名も改めました。日蓮聖人が教化した甲州初の寺としても知られています。参拝の際には「花釣瓶の井」と呼ばれる井戸にも目を向けてみてください。病に悩む村人に助けを求められた日蓮聖人が、この井戸の釣瓶に村人が持っていた草花を挿して加持祈禱をすると、たちまち病が癒えたという逸話が伝えられていて、これが井戸の呼び名の由来です。

この町は南部氏発祥の地で、妙浄寺も同氏とゆかりがあります。本堂の裏手にはかつて神社があり、そのご神体は、承久2年(1220年)に南部氏によって奥州まで移されました。現在は青森県八戸市の櫛引八幡宮に、南部藩を守る社として祀られています。妙浄寺の近くには南部氏の館跡もあり、そこに唯一遺る井戸は往時をわずかにしのばせています。(文・ゆる身延)

延寿山 妙浄寺
住所 山梨県南巨摩郡南部町南部8122
電話 05561642013
アクセス 南部ICより車で約5分



妙浄寺本堂ときれいに芝生で整えられた境内。

日蓮聖人御一泊の霊場。
延寿山 妙浄寺
みょうじょうじょうじ

SHRINES AND TEMPLES
神社仏閣さんぽ

みのぶ自然の里
山梨県南巨摩郡身延町平須238-1
TEL:0556-42-3181 FAX:0556-42-3182
https://minobunosato.jp mail:info@minobunosato.com

お友達登録頂いた皆さまにももちろんこの施設で使えるLINE割引クーポン(500円分)プレゼントします! この機会にご登録ください!

山梨と新聞 -知識を広むるは新聞を求むるに在り-

2022 10.15(土)~12.5(日)

■時間 9:00~17:00 (入館は16:30まで)
■休館日 毎週火曜日
■観覧料 一般 500(400)円、大学生 250(200)円
常設企画展観覧券 一般 820円、大学生 370円

※高校生以下の方、県内在住の65歳以上の方、障害者の方(おおよそその介護をされる方)は無料です。
※()内は20名以上の団体、県内のホテルや旅館等に当日が前日に宿泊する方を対象とした割引料金です。
※無料、割引料金の対象となる方は、それぞれ証明できるものをご提示ください。
※購入日から1年間何度でも観覧できる年間パスポートもご用意です。

山梨県立博物館 Yamanashi Prefectural Museum
TEL.055-261-2631 FAX.055-261-2632
〒406-0801 山梨県清江市御坂町成田1501-1 http://www.museum.pref.yamanashi.jp @kaiseum_ypm

お菓子と食の 結梗信玄餅工場 テマパーク

◆工場見学無料
◆アットレイトショップ2フロア
◆和・洋・焼・ス・トラン・パン・ベーカリー

◆お菓子の詰め放題
◆お菓子の美術館、日本1
◆テーマパークカフェ

工場見学 所要時間約20分
●ご案内時間 / 10:00~15:00 ●料金: 無料
☎0553-473700(代) 年中無休
結梗屋本社工場 〒405-0077 山梨県笛吹市一宮町坪井1928
http://www.kikuyouya.co.jp/

※工場見学は休止する場合がございます。詳しくはお問い合わせください。

アルプスの少女ハイジの世界
スイスの街並みと季節の花々
大自然のロケーションが広がります

9月から ハロウィンまで取極祭

10月中旬から コスモス祭り

ハロウィン期間限定メニュー(10/31まで)

花と幸せのテーマビレッジ
ハイジの村
tel.0551-25-4700
http://www.haiji-no-mura.com

森の中の水族館。
富士山の湧水、名水で知られる忍野村にある、全国有数の淡水水族館

淡水にすむ珍しいクラゲ

マミズクラゲ連続展示記録日本一
~記録更新中~

◆エサやり体験(二重回遊水)
●毎日11:00、14:00
●参加費・入場料のみ(先着10名)

森の中の水族館。
山梨県立富士湧水の里水族館
〒401-0511 山梨県都留郡忍野村忍野3098-1
TEL:0556-20-5135 FAX:0556-20-5140
http://www.monorokanano-saizukan.com/

南山梨NEWS

南部町



南部町
ウェブサイト

～南部町の秘湯～「奥山温泉」

「静かな大自然の中でゆったり」とコンセプトの、篠井山のふもとに位置する温泉施設です。アルカリ性単純硫黄温泉でpH値は9.9と国内トップクラスの数値。まさに、美肌の湯、美人の湯です。内風呂の他に露天風呂も完備し、秋には温泉につかりながら紅葉を楽しめます。温泉の他にサウナもあり、じっくりと汗を流してリフレッシュ。宿泊もでき、なんとキャンプまで。道中、福士川溪谷の紅葉も楽しめます。ぜひ、ご家族、ご友人と南部町の秘湯へ。



奥山温泉
電話番号 0556-66-3366
住所 山梨県南巨摩郡南部町福士26842
営業 10:00～17:00 (最終受付 16:00)
定休 火曜 (祝祭日の場合翌日)・年末年始

身延町



身延町
観光情報サイト
「みのラブ」

ゆばの里 創業祭!!

10月9日(日)・10日(月・祝)

日頃のご愛顧に感謝を込めて今年も創業祭を開催します。ゆばの里でお買い物をするだけでチャレンジできる抽選会もありますのでぜひお越しください! ゆばの里はゆばを中心とした特産品や農産物の販売を通して、地域の活性化や交流の場として運営されている情報発信拠点です。館内ではゆば製品の生産や販売、地元の野菜等の直売を行っており、併設された食事処ではゆば料理を堪能することができます。



みのぶゆばの里
電話番号 0556-62-6161
住所 山梨県南巨摩郡身延町相又425-1
営業 9:30～18:00 (食事処 11:00～)
定休 火曜

早川町



早川町観光協会
ウェブサイト

野山の錦、早川町の秋

早川町は、面積の96%が山林の自然豊かな町です。山や溪谷は四季折々の美しい表情を見せ、秋には見事な紅葉が楽しめます。

蓬萊橋や見返橋、羽衣白糸の滝や見神の滝、清水屋など、早川町ならではの紅葉スポットがたくさん。

10月30日(日)には秋を満喫できる「紅葉と食まつり」を開催する予定です。ぜひ、早川町の素晴らしい紅葉を見に来てください。



早川町観光協会
電話番号 0556-48-8633
住所 山梨県南巨摩郡早川町高住650
営業 9:00～17:00

STREET SNAP!



川窪 東海彦

Kawakubo Tomihiko

83歳

朝6時台の早朝、快活に歩くおじさまをキャッチ。太陽のようにまぶしい黄色のベストと横断フラッグは、子どもたちの通学の安全を守る必須アイテム。20年以上続けてきた朝の奉仕に、今日もパワーあふれる軽やかな足取りで向かいます。



HuMaN編集部

HuMaN

〒409-2522
山梨県南巨摩郡身延町下山2310-1
TEL. 080-2937-5090 (クシダ)
E-mail: info@sanchomedia-human.com
<https://sanchomedia-human.com>

WEB



Twitter



ヒューマンからのお願い

- 取材のネタの提供や、取材の依頼など大歓迎!
- 定期購読をご希望の方はお気軽にご連絡ください!
- 編集部は、不定期オープンですが、開いているときは、気軽におしゃべりにお立ち寄りください。

THE NEXT ISSUE

次号は2022年冬発行予定です



編集後記

HuMaNを読んでいただきありがとうございます。早川町在住、編集長のクシダユリです。

編集部の住所が変わったのですが、みなさん、気がつきませんでしたか? 先日から、ある古民家をお借りしました。不定期ではありますが、開いていたら編集長の私がいいますので、HuMaNについて聞きたいことや、もの申したいことなどがあれば、ぜひ気軽に立ち寄りください。国道52号線沿いにあり、建物の前には「甲州下山大工の郷」と「下山甚句発祥の地」の看板があるので、わかりやすいかと思えます。

ちなみにそこは、何代も続く「下山大工」の棟梁・石川家の生家で、裏手には本国寺があり、下山城の名残も残っています。この古民家のことや、周辺のことを探っていくと、興味深い歴史や文化がいろいろと紐解かれていきそうです。南山梨を発信する身としてこの場所をお借りできたことに、とても縁を感じます。

今後はこの場所も活かしながら、もっとおもしろいことも企画できたらなと思っています。どうぞこれからもよろしくお願いたします。

気軽に楽しむ下部ホテルの湯船

日帰り入浴

下部ホテル自慢の2つの源泉を使用した12の湯船を楽しむことができる日帰り入浴プランです。浴衣・バスタオルの貸出もおこなっております。*館内への飲食の持ち込みはご遠慮ください。

[料金] 大人 1,200円 / 小人 600円
[ご利用時間] ご入浴 11:00～15:00
[無料休憩室] 10:00～15:00
[貸出] 浴衣・バスタオル 300円
[定休日] 火曜日

*営業時間が変更になる場合がございます。
*新着情報を確認または、お電話にてお問い合わせください。



下部温泉 ボロネーゼ

肉の旨みあふれるボロネーゼソースに食べごたえのある極大生パスタ。パスタは下部温泉水で茹で上げます。お近くにお寄りの際は、お気軽にお越しくださいませ。
[営業時間] 11:30～14:30
[定休日] 火曜日
*祝日は営業・別日がお休みになる場合がございますので、お電話にてお問い合わせください

下部ホテル

山梨県下部温泉郷

〒409-2947 山梨県南巨摩郡身延町上之平1900

TEL.0556-36-0311
<https://www.shimobe.co.jp/>



地域密着のオリジナル体験を

南山梨ツアーとは

山梨県の南エリア(身延・南部・早川・富士川・市川三郷・富士河口湖)を中心に、地域密着の旅行会社でしか繋がることのできないネットワークで、オリジナルの体験ツアーを企画しています。

オリジナルツアー例



身延山久遠寺ガイド付きツアー & 宿坊特別湯薬ランチ



赤沢宿ガイド付き散策ツアー & 蕎麦ランチ



南山梨ツアーズ
South Yamanashi Tours

◆お問い合わせは <https://mytours.jp/>

